

**СЛЕСАРЬ-МОНТАЖНИК
САНИТАРНО-ТЕХНИЧЕСКИХ СИСТЕМ
(СЛЕСАРЬ-САНТЕХНИК)**

Содержание



ОБЛАСТЬ ПРОФЕССИОНАЛЬНОЙ ДЕЯТЕЛЬНОСТИ «ЖИЛИЩНО-КОММУНАЛЬНОЕ ХОЗЯЙСТВО»

Жилищно-коммунальные услуги в России – одна из ключевых сфер жизни российской экономики. Обеспечение для населения качественных жилищно-коммунальных услуг – приоритетная задача государственной политики.



СФЕРА ПРИМЕНЕНИЯ ПРОФЕССИИ

Сфера применения профессии – жилищно-коммунальное хозяйство (ЖКХ). Сфера деятельности – обслуживание жилищно-коммунального хозяйства. Сфера применения профессии – жилищно-коммунальное хозяйство (ЖКХ). Сфера деятельности – обслуживание жилищно-коммунального хозяйства.



ОПИСАНИЕ ПРОФЕССИИ

Сфера применения профессии – жилищно-коммунальное хозяйство (ЖКХ). Сфера деятельности – обслуживание жилищно-коммунального хозяйства.

- проведение профилактических работ по техническому обслуживанию оборудования;
- монтаж, ремонт, замена, обслуживание систем: электроснабжения, водоснабжения, отопления, вентиляции и кондиционирования;
- установка, обслуживание, ремонт и модернизация систем: электроснабжения, водоснабжения, отопления, вентиляции и кондиционирования;
- монтаж, ремонт, замена, обслуживание систем: электроснабжения, водоснабжения, отопления, вентиляции и кондиционирования;
- монтаж, ремонт, замена, обслуживание систем: электроснабжения, водоснабжения, отопления, вентиляции и кондиционирования;

Место работы: жилищно-коммунальное хозяйство, жилищно-коммунальное хозяйство, жилищно-коммунальное хозяйство.

ВОЗМОЖНОСТИ НЕЗАВИСИМОЙ ОЦЕНКИ КВАЛИФИКАЦИЙ

- системы оценки достижений систем и оборудования 3-го уровня (3-го уровня квалификации);
- системы оценки достижений систем и оборудования 4-го уровня (4-го уровня квалификации);



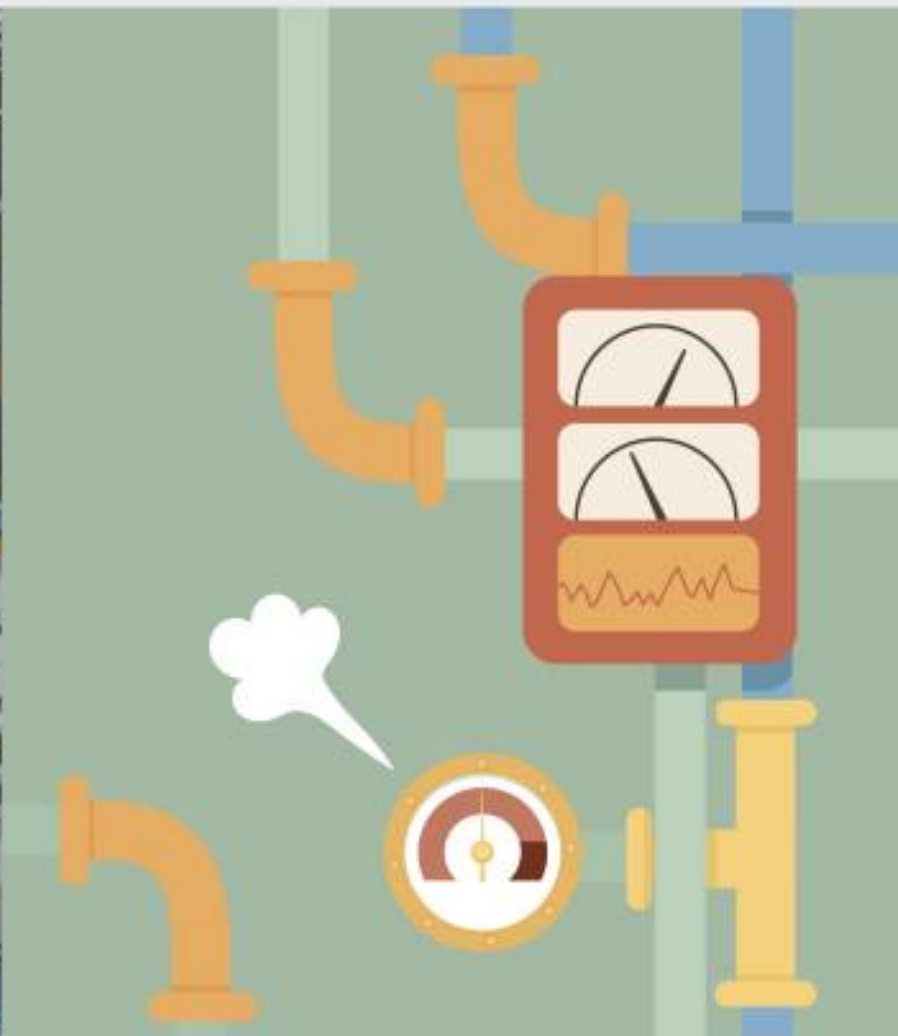
ФОТОМАТЕРИАЛЫ





ОБЛАСТЬ ПРОФЕССИОНАЛЬНОЙ ДЕЯТЕЛЬНОСТИ «ЖИЛИЩНО-КОММУНАЛЬНОЕ ХОЗЯЙСТВО»

Жилищно-коммунальное хозяйство России - одна из базовых отраслей российской экономики, обеспечивающая население жизненно важными услугами, а промышленность - необходимой инженерной инфраструктурой.





СФЕРА ПРИМЕНЕНИЯ ПРОФЕССИИ

Слесарь-сантехник работает в организациях различных форм собственности всех отраслей экономики, в том числе в сфере ЖКХ, на промышленных предприятиях, в госучреждениях, организациях и частных предприятиях.

Работник этой профессии может со временем повысить свою квалификацию в строительном вузе и стать техником, а впоследствии – начальником отдела технического обслуживания предприятия. Кроме того, слесарь-сантехник может организовать собственный бизнес по ремонту сантехники по типу частной компании «Муж на час».



ВОСТРЕБОВАННОСТЬ ПРОФЕССИИ



КОЛИЧЕСТВО ВАКАНСИЙ –
2017 ГОД, В СРЕДНЕМ ЗА МЕСЯЦ
БОЛЕЕ 6 800 ВАКАНСИЙ



БЕЗ ОПЫТА РАБОТЫ
БОЛЕЕ 2 700



300 вакансий,
подходящих
для инвалидов



ЗАРАБОТНАЯ ПЛАТА
(ПО ДАННЫМ ВАКАНСИЙ)
10 000 - 80 000 руб.

РЕГИОНЫ С НАИБОЛЬШЕЙ ВОСТРЕБОВАННОСТЬЮ ПРОФЕССИИ





ОПИСАНИЕ ПРОФЕССИИ

Слесарь-сантехник выполняет текущее техническое обслуживание домовых санитарно-технических систем и оборудования. Проводит подготовку домовых санитарно-технических систем и оборудования к сезонной эксплуатации. Осуществляет ремонт домовых санитарно-технических систем и оборудования.

Должен уметь производить сборку, установку, ремонт и техническое обслуживание трубопроводных систем, стоков, сливов, протоков и сопутствующей арматуры и приспособлений для воды, газа, нечистот, сточных вод, систем отопления, охлаждения и вентиляции, а также гидравлического и пневматического оборудования, включая:

- определение конфигурации сантехнических систем и требуемых материалов на основе изучения светочертежей, чертежей и спецификаций;
- измерение, разрезание, нарезку, загибание, сочленение, сборку, установку, техническое обслуживание и ремонт труб, арматуры и приспособлений систем канализации, отопления, вентиляции, водоснабжения и канализационных сетей;
- установку газовых приборов, посудомоечных устройств и водонагревателей, раковин и санитарных узлов с использованием ручного или механизированного инструмента;
- укладку глиняных, цементных и чугунных труб в траншеи для создания систем канализации, дренажа, водопровода или для других целей;
- проверку, осмотр и испытания установленных систем и трубопроводов с использованием датчиков давления, гидравлической опрессовки, наблюдения или других методов.

ПРОФЕССИОНАЛЬНЫЙ СТАНДАРТ

«СЛЕСАРЬ ДОМОВЫХ САНИТАРНО-ТЕХНИЧЕСКИХ СИСТЕМ И ОБОРУДОВАНИЯ»

<http://profstandart.rosmintrud.ru>



РОДСТВЕННЫЕ ПРОФЕССИИ



ВОДОПРОВОДЧИК

ГАЗОПРОВОДЧИК

МОНТАЖНИК НАРУЖНЫХ ТРУБОПРОВОДОВ

СЛЕСАРЬ ПО ЭКСПЛУАТАЦИИ И РЕМОНТУ ГАЗОВОГО

ОБОРУДОВАНИЯ

СЛЕСАРЬ ПО РЕМОНТУ И ОБСЛУЖИВАНИЮ ПРОМЫШЛЕННОЙ

ВЕНТИЛЯЦИИ И ОТОПЛЕНИЯ

МЕХАНИК ОБОРУДОВАНИЯ ДЛЯ КОНДИЦИОНИРОВАНИЯ ВОЗДУХА

МЕХАНИК ХОЛОДИЛЬНЫХ УСТАНОВОК

МОНТАЖНИК КОНДИЦИОНЕРОВ

СТАНДАРТ "ВОРЛДСКИЛЛС РОССИЯ"

Слесарь-сантехник
Сантехника и отопление
15 PLUMBING AND HEATING



world **skills**
Russia



НЕОБХОДИМОЕ ОБРАЗОВАНИЕ

НЕОБХОДИМОЕ ОБРАЗОВАНИЕ –
СРЕДНЕЕ ПРОФЕССИОНАЛЬНОЕ ОБРАЗОВАНИЕ.

ПРОФЕССИОНАЛЬНЫЕ КВАЛИФИКАЦИИ:

- слесарь-сантехник домовых систем и оборудования 3-го разряда (3 уровень квалификации): среднее профессиональное образование по программам подготовки квалифицированных рабочих;
- слесарь-сантехник домовых систем и оборудования 4-го разряда (4 уровень квалификации): среднее профессиональное образование по программам подготовки квалифицированных рабочих, наличие не менее двух лет практического опыта работы в области водоснабжения и водоотведения.

РЕЕСТР
СВЕДЕНИЙ О ПРОВЕДЕНИИ
НЕЗАВИСИМОЙ ОЦЕНКИ
КВАЛИФИКАЦИИ

[подробнее](#)

ОСОБЫЕ УСЛОВИЯ ДОПУСКА К РАБОТЕ:



Прохождение обязательных предварительных (при поступлении на работу) и периодических медицинских осмотров (обследований), а также внеочередных медицинских осмотров (обследований) в порядке, установленном законодательством Российской Федерации.



ВОЗМОЖНОСТИ НЕЗАВИСИМОЙ ОЦЕНКИ КВАЛИФИКАЦИЙ




слесарь-сантехник домовых систем и оборудования 3-го разряда (3 уровень квалификации);



слесарь-сантехник домовых систем и оборудования 4-го разряда (4 уровень квалификации);



НОРМАТИВНЫЕ ДОКУМЕНТЫ, РЕГУЛИРУЮЩИЕ ДЕЯТЕЛЬНОСТЬ ПО ПРОФЕССИИ:

- 
- 01** Приказ Министерства труда и социальной защиты Российской Федерации от 21.12.2015 № 1076н) «Об утверждении профессионального стандарта «Слесарь домовых санитарно-технических систем и оборудования»
- 02** Приказ Министерства образования и науки Российской Федерации от 02.07.2013 N 513 «Об утверждении Перечня профессий рабочих, должностей служащих, по которым осуществляется профессиональное обучение»
- 03** Федеральные государственные образовательные стандарты «08.01.10 Мастер жилищно-коммунального хозяйства» и «08.01.14 Монтажник санитарно-технических, вентиляционных систем и оборудования»
- 04** Приказ Министерства здравоохранения и социального развития Российской Федерации от 12.04.2011 № 302н «Об утверждении перечней вредных и (или) опасных производственных факторов и работ, при выполнении которых проводятся обязательные предварительные и периодические медицинские осмотры (обследования), и Порядка проведения обязательных предварительных и периодических медицинских осмотров (обследований) работников, занятых на тяжелых работах и на работах с вредными и (или) опасными условиями труда»
- 05** «ТИ-130-2002. Типовая инструкция по охране труда для слесаря-сантехника» (утверждена Госстроем Российской Федерации 21.11.2002)

ФОТОМАТЕРИАЛЫ





